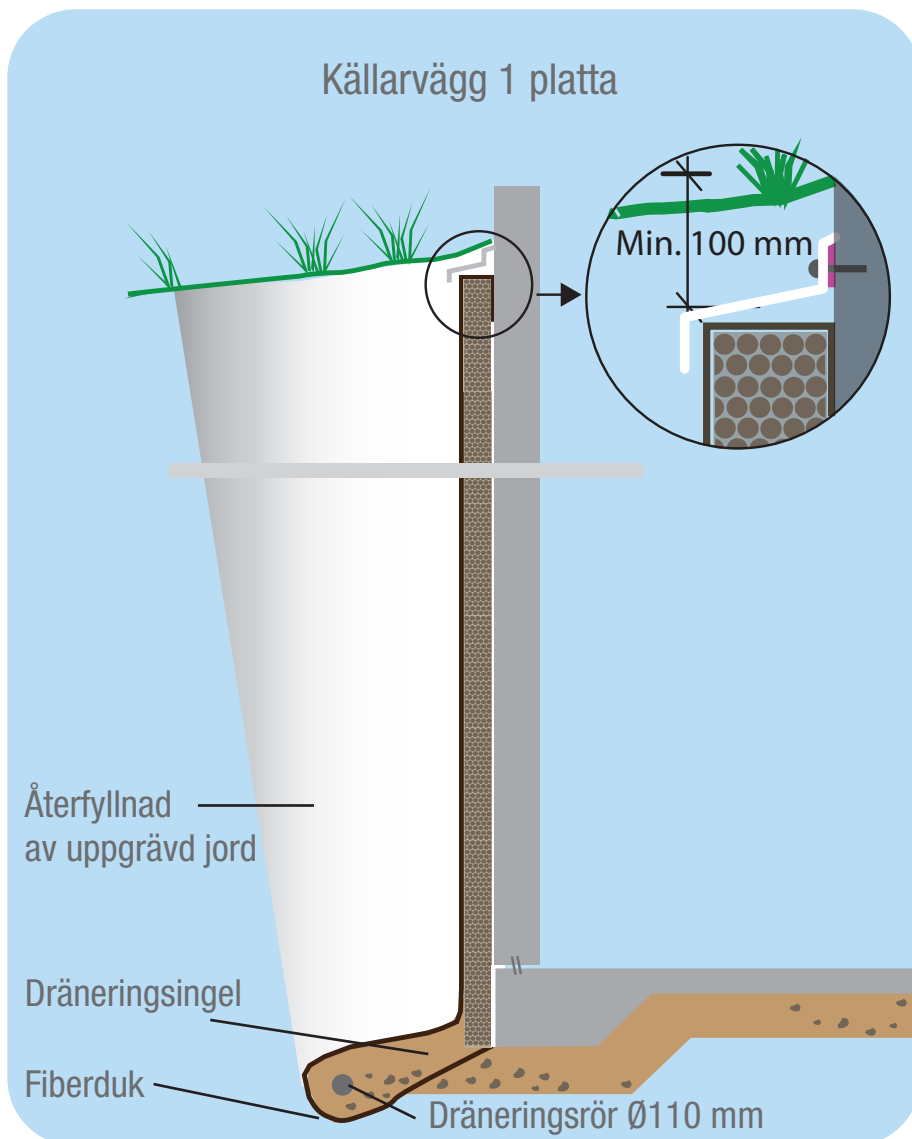


Monteringsvägledning

Fuktsäker isolering av källarväggar



Effektiv
Välbeprövad
Maximal fuktsäkring

Material

Pordrän isoleringsplattor:

Bygglim eller fästbultar, tätningsmedel och fiberduk klass 2

Plastlist/täcklist:

Elastisk tätningsmassa och spikpluggar c/c 50-150 mm.

Förberedelse

Innan du installerar Pordrän-plattorna rekommenderas det att ta bort det yttre vattentäta membranet/tjäran så mycket som möjligt (minst 50%) för att säkerställa tillräcklig ventilation av fukt genom väggen. Torkningen utförs snabbare och mer effektivt desto mindre membran/tjära det finns kvar på väggen. Sprickor och skador på källarväggen samt skadade hörn och kanter måste repareras innan monteringen av Pordrän påbörjas.

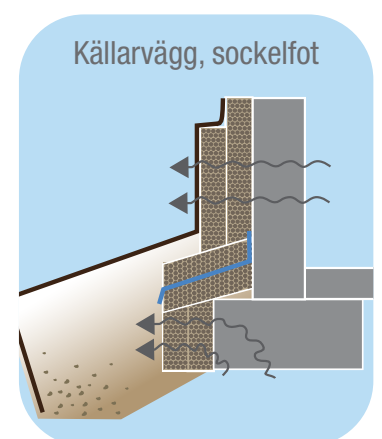
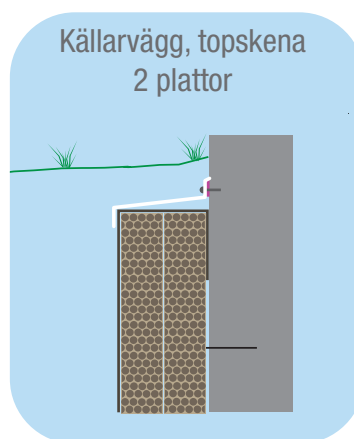
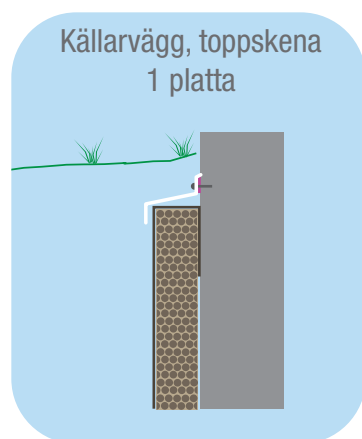
Utgrävning och dräneringsrör

Den utgrävda jorden kan återvinnas. Längst ner i utgrävningen läggs fiberduk, ovanpå cirka 100 mm singel, varefter dränering utförs enligt DS436.

Montering av Pordrän

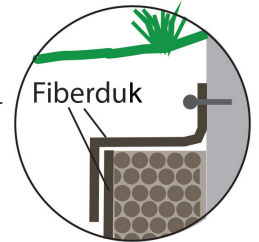
Pordrän kan limmas på källarväggen med platslimning (5 punkter per platta) eller med kakelfix. Alternativt kan plattorna fixeras mekaniskt med skruvar. Längden på skruvarna bestäms av plattornas tjocklek (minst 1 skruv per platta). Pordrän-plattorna monteras anslutna till varandra utan mellanrum. Om Pordrän installeras i flera lager måste monteringen utföras med förskjutna fogar mellan skikten. En fintandad såg eller liknande kan användas för att dela plattan.

Fiberduk



Januari 2019

Pordrän ska skyddas mot den återfyllda jorden med ett lager BG-TEX 135. Fiberduken sätts upp i längder så att den går från uppgrävningens botten över dräneringsröret och slutar vid Pordrän-plattans överkant. Fiberdukens överlappningar ska vara cirka 100 mm. En remsa fiberduk fästs med lim på väggen under kantlisten och läggs cirka 250 mm (vid 1 platta) ut över toppen och ned på plattans framsida, utanpå den tidigare monterade fiberduken. Detta görs för att förhindra att fiberduken förflyttas under återfyllnad av jord.



Kantlist

Kantlisten ska monteras på toppen av Pordrän-plattornas översta kant och minst 100 mm under markytan. Kantlisten har som uppgift att skydda Pordrän plattorna mekaniskt, och samtidig säkra att vatten inte rinner ned mellan väggen och Pordrän-plattorna. Fäst kantlisten med c/c 50-150 mm spikplugg och applicera silikon eller likvärdigt mellan list och vägg. Ta bort murbruk och liknande, så att kantlisten fixeras och tätas på en "ren" vägg.

Uppfyllnad

Fyll med det befintliga markmaterialet (eventuellt tillsatt dräneringsgrus) med stor försiktighet så att fiberduken och Pordrän inte skadas. Större stenar och skarpa material bör undvikas.

Uppfyllnad över kantlisten för marknivå görs med jord eller dräneringsgrus kompletterat med befintligt jordmaterial. Efter det kan plattor, kullersten eller liknande läggas. Om mull används kan gräs sås hela vägen till huset.

Montering av Pordrän på markplan

Kontakta Byggros

bq byggros